

PROFESSOR DE EDUCAÇÃO BÁSICA - ENSINO FUNDAMENTAL DOCÊNCIA NA DISCIPLINA DE CIÊNCIAS




Município de São Vendelino/RS
Concurso Público 01/2026

PROVA TEÓRICO-OBJETIVA

 3 horas

40 questões

 4 alternativas

 Saída permitida somente após
1 hora de prova

INSTRUÇÕES



Confira se esse Caderno de Prova contém a quantidade de questões indicadas. A substituição deste Caderno de Prova ocorre apenas antes de iniciar a prova.

- ▮ O tempo de prova inclui o preenchimento do Cartão-Resposta.
- ▮ Nenhuma informação acerca do conteúdo das questões será fornecida pelo Fiscal de Sala, pois é parte integrante da prova.
- ▮ Antes de sair da Sala de Prova, entregue o Cartão-Resposta ao Fiscal de Sala, **devidamente assinado**, e, após, se desloque imediatamente para a saída do local de prova.
- ▮ Ao final da prova, os 03 (três) últimos candidatos deverão permanecer na Sala de Prova até que o último termine a sua prova, devendo ambos testemunhar a devolução e o lacre dos documentos.
- ▮ A divulgação do gabarito preliminar se dará conforme Cronograma de Execução do certame.

TODOS OS DIREITOS RESERVADOS AO INSTITUTO LEGALLE. PROIBIDO REPRODUÇÃO.

RASCUNHO PARA GABARITO

01	06	11	16	21	26	31	36
02	07	12	17	22	27	32	37
03	08	13	18	23	28	33	38
04	09	14	19	24	29	34	39
05	10	15	20	25	30	35	40

Para responder às questões 01 a 10, leia o texto abaixo.

A Educação no Brasil: entre metas e desigualdades

O IBGE lançou no final de 2025 a *Síntese de Indicadores Sociais (SIS): Uma análise das condições de vida da população brasileira 2025*. A publicação examinou a frequência escolar e o nível de instrução, comparando-os com as metas do Plano Nacional de Educação (PNE). A taxa de frequência escolar bruta (mede a proporção de crianças e jovens em determinada faixa etária que frequentam a escola, estando ou não na série adequada à idade) para crianças de 0 a 3 anos chegou a 39,7% em 2024, apontando uma melhoria de mais de 9 pontos percentuais em relação a 2016 (início da série histórica dessa publicação).

Mas esses percentuais ainda estão abaixo da Meta 1 do PNE, que tem o objetivo de universalizar a educação infantil entre as crianças de 4 a 5 anos e garantir ao menos 50% de cobertura para aquelas com até 3 anos. Na faixa etária de 0 a 3 anos, o principal motivo para a criança não ter frequentado a escola foi por opção dos pais. A falta de escolas ou vagas era um fator também bastante destacado, mais fortemente na Região Norte.

Na faixa intermediária (de 6 a 14 anos), a taxa ficou estável, com 99,5% em 2024. Já para a faixa etária de 15 a 17 anos, que está majoritariamente no Ensino Médio, a taxa de frequência escolar bruta alcançou 93,5% em 2024, um dos avanços mais significativos da série. No entanto, a Meta 3 do PNE, que buscava a universalização total (100%) do atendimento escolar para essa faixa, ainda não foi plenamente atingida. Já para os jovens de 18 a 24 anos, a taxa de frequência bruta ficou em 31,5% em 2024, retornando ao patamar de 2016, mas permanecendo abaixo da Meta 12 do PNE (50%). Essa taxa havia tido uma redução entre 2019 (31,3%) e 2022 (30,6%).

A pesquisa também avaliou a qualidade do fluxo escolar, ou seja, se os alunos estão na série correta para a idade, usando a Taxa Ajustada de Frequência Escolar Líquida (TAFEL). Para a faixa do Ensino Médio (15 a 17 anos), a TAFEL teve um aumento contínuo e chegou a 76,8% em 2024. Outro ponto positivo é que a média de anos de estudo para os jovens de 18 a 29 anos atingiu 11,9 anos em 2024, ficando muito próxima da Meta 8 do PNE, que almeja um mínimo de 12 anos. Isso mostra que, em média, a juventude está passando mais tempo na escola. Essa média, no entanto, não mostra desigualdades, pois a média era 9,4 anos para moradores da zona rural.

Médio, o estudo revela uma grande desigualdade entre homens e mulheres. Para os homens, o motivo mais citado para não frequentar a escola foi a necessidade de trabalhar, alcançando 61,2% em 2024. Já para as mulheres, os principais motivos estavam ligados ao trabalho não remunerado: gravidez e ter que realizar afazeres domésticos e de cuidados (38,2%). Isso indica que as responsabilidades domésticas e de cuidado ainda são um grande obstáculo para a educação feminina.

As desigualdades regionais, de renda e de cor ou raça ainda persistem. Por exemplo, a Região Nordeste ainda enfrenta um grande desafio no letramento, registrando uma taxa de analfabetismo de 11,1% para pessoas com 15 anos ou mais em 2024, o que é duas vezes maior do que a média nacional (5,3%). A desigualdade de renda também é clara: enquanto os jovens de 18 a 29 anos nos 25% com menores rendimentos tinham em média 10,6 anos de estudo, aqueles no quartil de maiores rendimentos alcançaram uma média de 13,5 anos. Além disso, apesar de as mulheres brancas terem a maior taxa de frequência escolar líquida (TAFEL) em relação a todos os outros grupos, a vantagem feminina não supera a desigualdade racial, e as mulheres e homens pretos ou pardos ainda tinham as taxas mais baixas no Ensino Superior.

Fonte: <https://educa.ibge.gov.br/jovens/materias-especiais/23113-a-educacao-no-brasil-entre-metas-e-desigualdades.html> (com adaptações).

Questão 01. Com base nos dados da Síntese de Indicadores Sociais (SIS) de 2025 apresentados no texto, a relação entre o avanço dos indicadores educacionais brasileiros e as metas estabelecidas pelo Plano Nacional de Educação (PNE) é caracterizada por:

- (A) Um cumprimento homogêneo das metas, uma vez que a média de anos de estudo nacional reflete fielmente a realidade das populações urbana e rural.
- (B) Um descompasso generalizado, visto que nenhuma das faixas etárias analisadas apresentou evolução percentual positiva desde o início da série histórica.
- (C) Um progresso contínuo que, embora expressivo em determinados segmentos, ainda se mostra insuficiente para o cumprimento integral das metas de universalização e cobertura projetadas.
- (D) Uma estagnação estrutural crônica, evidenciada pelo retorno da taxa de frequência dos jovens de 18 a 24 anos aos patamares de 2016.

Questão 02. Na oração **A pesquisa também avaliou a qualidade do fluxo escolar**, a análise sintática CORRETA do termo **A pesquisa** aponta que ele é um:

- (A) Sujeito composto formado por dois elementos: o artigo definido **A** e o substantivo **pesquisa**.
- (B) Sujeito simples, determinado pelo artigo **A** e estruturado em torno do núcleo **pesquisa**.
- (C) Objeto direto antecipado, visto que sofre a ação do verbo **avaliar** praticada pelo **fluxo escolar**.
- (D) Adjunto adverbial de instrumento, que indica o meio pelo qual a avaliação foi realizada.

Questão 03. O Plano Nacional de Educação estabelece diretrizes e metas para diferentes etapas e modalidades da educação brasileira. Com base nos dados divulgados pela Síntese de Indicadores Sociais (SIS) de 2025 apresentados no texto, analise as partes que seguem:

(1ª parte): O aumento da taxa de frequência escolar bruta na faixa de 0 a 3 anos (de 2016 para 2024) comprova que a Meta 1 do PNE foi atingida antes do prazo previsto.

(2ª parte): O comportamento do indicador de frequência escolar para os jovens de 18 a 24 anos revela que houve uma evolução linear e constante, aproximando a juventude brasileira das metas de universalização do Ensino Superior.

Pode-se afirmar que:

- (A) Apenas a 1ª parte está incorreta.
- (B) Apenas a 2ª parte está incorreta.
- (C) Ambas as partes estão incorretas.
- (D) Ambas as partes estão corretas.

Questão 04. Analise as assertivas abaixo sobre os motivos que levam os jovens de 15 a 29 anos a interromperem os estudos antes da conclusão do Ensino Médio:

- I. O imperativo econômico da inserção no mercado de trabalho formal ou informal atua como o principal vetor de evasão escolar entre a população masculina.
- II. O trabalho não remunerado, manifestado em responsabilidades domésticas e de cuidado, configura-se como um entrave cultural e social preponderante para a continuidade dos estudos por parte das mulheres.
- III. As razões para o abandono escolar são simétricas entre os gêneros, visto que tanto homens quanto mulheres prioritariamente deixam a escola para assumir funções de provedores financeiros do lar.

Está CORRETO o que se afirma em:

- (A) I, apenas.
- (B) I e II, apenas.
- (C) II e III, apenas.
- (D) I, II e III.

Questão 05. No terceiro parágrafo, o autor contextualiza a oscilação dos índices de frequência escolar com a seguinte construção: **Essa taxa havia tido uma redução entre 2019 (31,3%) e 2022 (30,6%)**. Do ponto de vista semântico e relacional, a preposição **entre**, nesse contexto específico, assume o valor de:

- (A) Espaço físico intermédio, delimitando a fronteira geográfica onde o fenômeno da redução da taxa ocorreu.
- (B) Equivalência, demonstrando que a redução da taxa foi dividida em partes iguais ao longo do período.
- (C) Reciprocidade, indicando que os anos de 2019 e 2022 influenciaram-se para gerar a queda do índice.
- (D) Intervalo temporal circunscrito, estabelecendo os limites cronológicos inicial e final dentro dos quais se verificou o declínio estatístico.

Questão 06. No segundo parágrafo, ao tratar da faixa de 0 a 3 anos, o texto afirma: **Na faixa etária de 0 a 3 anos, o principal motivo para a criança não ter frequentado a escola foi por opção dos pais. A falta de escolas ou vagas era um fator também bastante destacado, mais fortemente na Região Norte**. A articulação dessas informações permite depreender que:

- (A) A falta de vagas é um problema exclusivamente cultural, decorrente da resistência das famílias nortistas em relação à educação infantil.
- (B) O fator socioeconômico e a infraestrutura pública exercem um peso desigual pelo território nacional, tornando o déficit de vagas um problema mais crítico no Norte do que em outras regiões.
- (C) A decisão dos pais em não matricular os filhos anula a responsabilidade do Estado em ofertar novas vagas na Região Norte do Brasil.
- (D) A infraestrutura escolar da Região Norte é superior à das demais regiões, o que explica a liberdade de escolha das famílias.

Questão 07. No último parágrafo, ao cruzar variáveis de gênero, renda, região e cor ou raça, o texto sublinha um fenômeno socioeducacional complexo. A análise desse trecho permite concluir que:

- (A) O pertencimento racial atua de forma decisiva na desigualdade, mantendo homens e mulheres pretos ou pardos com as taxas mais baixas no Ensino Superior.
- (B) O fator geográfico é o único determinante na taxa de analfabetismo, tornando as variáveis de renda e raça irrelevantes para a análise do fluxo escolar.
- (C) O quartil de maiores rendimentos (25% mais ricos) atingiu a média de 13,5 anos de estudo devido a investimentos estatais na Região Nordeste.
- (D) A vantagem histórica das mulheres no ambiente escolar, evidenciada pela TAFEL das mulheres brancas, é robusta o suficiente para neutralizar o impacto das assimetrias raciais no Ensino Superior.

Questão 08. No quarto parágrafo, o texto afirma que a média de anos de estudo para os jovens de 18 a 29 anos atingiu 11,9 anos, aproximando-se da Meta 8 do PNE. Em seguida, pondera que esse dado não mostra as desigualdades locais (como os 9,4 anos na zona rural). A relação lógica e a hierarquia de ideias estabelecidas entre essas duas informações configuram uma relação de:

- (A) Causa e consequência, em que o aumento da média nacional provoca o isolamento educacional da zona rural.
- (B) Concessão, em que o dado da zona rural invalida o avanço obtido na média nacional de anos de estudo.
- (C) Explicação detalhada, em que o índice da zona rural é utilizado como um exemplo de sucesso que corrobora a média nacional.
- (D) Contraste, em que uma ideia secundária restringe o alcance otimista da ideia principal, evidenciando uma assimetria geográfica.

Questão 09. Analise o uso do conectivo destacado no seguinte trecho do último parágrafo: **Além disso, apesar de as mulheres brancas terem a maior taxa de frequência escolar líquida (TAFEL) em relação a todos os outros grupos, a vantagem feminina não supera a desigualdade racial.** Do ponto de vista da coesão textual, a substituição de **apesar de** mantém a coerência e a correção gramatical do trecho em:

- (A) ...**portanto** as mulheres brancas têm a maior taxa...
- (B) ...**visto que** as mulheres brancas têm a maior taxa...
- (C) ...**embora** as mulheres brancas tenham a maior taxa...
- (D) ...**consoante** as mulheres brancas tenham a maior taxa...

Questão 10. A análise da estrutura e dos processos de formação das palavras permite compreender como os morfemas constroem o sentido dos vocábulos no texto. Com base nos conceitos de morfologia e nos termos empregados no texto, analise as afirmações a seguir:

- I. O elemento “des” em **desigualdades** é um prefixo que acrescenta à palavra a ideia de intensidade.
- II. Na palavra **analisar**, o elemento sublinhado corresponde à vogal temática do verbo.
- III. A palavra **alunos** apresenta desinência de gênero masculino marcada pela letra “s”.

Está CORRETO o que se afirma em:

- (A) II, apenas.
- (B) I e II, apenas.
- (C) II e III, apenas.
- (D) I, II e III.

LEGISLAÇÃO

Questão 11. Considerando o Poder Legislativo no âmbito municipal, representado pela Câmara Municipal, a qual é composta pelos Vereadores que foram devidamente eleitos, analise as alternativas que seguem e assinale a que apresenta informação considerada INCORRETA, com base na Lei Orgânica.

- (A) No término de cada sessão legislativa ordinária, inclusive a última da legislatura, são eleitos a Mesa e as Comissões para a sessão subsequente.
- (B) No ato da posse, exibidos os diplomas e verificada a sua autenticidade, o Presidente, de pé, no que será acompanhado por todos os Vereadores, proferirá determinado compromisso.
- (C) A legislatura será dividida em sessões legislativas que correspondem a um ano civil.
- (D) Compete ao presidente da Mesa a presidência da Câmara Municipal, e no seu exercício, representá-la judicial e extrajudicialmente.

Questão 12. Pode-se afirmar, conforme a Lei Orgânica, que sempre que o Prefeito manifestar o propósito de, pessoalmente, apresentar seu relatório anual sobre a sua gestão no exercício anterior ou expor assuntos de interesse público perante a Câmara, comunicá-lo-á ao Presidente do Legislativo Municipal, que o receberá:

- (A) Imediatamente.
- (B) Em sessão previamente designada.
- (C) De forma inesperada, em até trinta dias.
- (D) Desde que os Vereadores aceitem tal recepção.

Questão 13. Algumas são as previsões na Lei Orgânica que se direcionam especificamente aos Vereadores, como as previstas em quantos dos seguintes itens? **I.** Os Vereadores, no exercício de sua competência, têm livre acesso aos órgãos da administração direta e indireta do Município, mesmo sem prévio aviso; **II.** Os Vereadores são invioláveis por suas opiniões, palavras e votos no exercício do mandato e na circunscrição do Município; **III.** É vedado ao Vereador, desde a expedição do diploma, celebrar contrato com a Administração Pública, salvo quando o contrato obedecer a cláusulas uniformes.

- (A) Nenhum deles.
- (B) Apenas 1 deles.
- (C) Apenas 2 deles.
- (D) Todos os 3.

Questão 14. A Lei Orgânica traz que o Vice-Prefeito substituirá o Prefeito em seus impedimentos e ausências e suceder-lhe-á no caso de vaga. Em caso de impedimento do Prefeito e do Vice-Prefeito, caberá ao Presidente da Câmara substituí-los.

Havendo impedimento também do Presidente da Câmara, cabe a quem designar o servidor de sua confiança para responder pelo expediente da Prefeitura, não podendo este servidor praticar atos de governo?

- (A) Governador do Estado.
- (B) Prefeito Municipal.
- (C) Presidente da Câmara Municipal.
- (D) Procurador-Geral do Município.

Questão 15. Sabe-se que declarar a utilidade ou necessidade pública ou de interesse social de bens para fins de desapropriação ou servidão administrativa, conforme Lei Orgânica, é competência privativa ao Prefeito, assim como:

- I. Propor ao Poder Judiciário o arrendamento, o aforamento ou a alienação de imóveis municipais, bem como a aquisição de outros.
- II. Administrar os bens e as rendas municipais, promover o lançamento, a fiscalização e a arrecadação de tributos.

Acerca das assertivas, pode-se afirmar que:

- (A) Apenas I está correta.
- (B) I e II estão corretas.
- (C) Apenas I está incorreta.
- (D) I e II estão incorretas.

Questão 16. Sabe-se que a prestação de serviço extraordinário será determinada pela autoridade competente ou a pessoa a quem ela delegar a ordem. Sendo assim, analise as alternativas que seguem e assinale a que apresenta afirmação que pode ser considerada como INCORRETA, com base no Regime Jurídico dos Servidores Públicos do Município.

- (A) O serviço extraordinário, excepcionalmente, poderá ser realizado sob forma de plantões para assegurar o funcionamento dos serviços municipais ininterruptos.
- (B) O plantão extraordinário visa à substituição do plantonista titular legalmente afastado ou em falta ao serviço.
- (C) O número de horas extras será definido pela autoridade competente.
- (D) O exercício de cargo em comissão ou de função gratificada, não sujeito ao controle de ponto, dobra a remuneração por serviço extraordinário.

Questão 17. Analise o texto a seguir, conforme Regime Jurídico dos Servidores Públicos do Município:

Nos serviços públicos ininterruptos, poderá ser exigido o trabalho nos dias de feriados civis e religiosos, hipótese em que as horas trabalhadas serão pagas com acréscimo de cem por cento, salvo a concessão de outro dia de folga compensatória.

Acerca do texto, pode-se afirmar que ele está:

- (A) Plenamente adequado, visto que observa a legislação municipal vigente.
- (B) Plenamente inadequado, visto que em nada observa a legislação municipal vigente.
- (C) Parcialmente adequado, visto que não existe a hipótese de folga compensatória.
- (D) Parcialmente adequado, visto que o acréscimo citado é de cinquenta por cento.

Questão 18. Acerca do vencimento e da remuneração, conforme apresenta o Regime Jurídico dos Servidores Públicos do Município, analise as assertivas:

- I. Nenhum servidor poderá perceber, mensalmente, a título de remuneração, importância superior à soma dos valores fixados como remuneração, em espécie, a qualquer título, para o Prefeito Municipal.
- II. Salvo por imposição legal, ou mandado judicial, nenhum desconto incidirá sobre a remuneração ou provento.
- III. As reposições devidas à Fazenda Municipal poderão ser feitas em parcelas mensais, corrigidas monetariamente, e mediante desconto em folha de pagamento.

Estão CORRETAS:

- (A) Apenas I e II.
- (B) Apenas II e III.
- (C) I, II e III.
- (D) Apenas I e III.

Questão 19. Considerando os adicionais de penosidade, insalubridade e periculosidade, quantos dos seguintes itens estão CORRETOS, com base no Regime Jurídico dos Servidores Públicos do Município? **I.** O adicional de periculosidade e penosidade são, respectivamente, de trinta e vinte por cento; **II.** Os adicionais de penosidade, insalubridade e periculosidade são acumuláveis, não precisando o servidor optar por um deles; **III.** O direito ao adicional de penosidade, insalubridade ou periculosidade cessa com a alienação das condições ou dos riscos que deram causa a sua concessão.

- (A) Nenhum deles.
- (B) Apenas 1 deles.
- (C) Apenas 2 deles.
- (D) Todos os 3.

Questão 20. Analise as partes que seguem, conforme Regime Jurídico dos Servidores Públicos do Município: O servidor candidato a cargo eletivo no próprio Município e que exerça cargo ou função de direção, chefia, arrecadação ou fiscalização dele será afastado (**1ª parte**), a partir do dia imediatamente seguinte ao anunciar que lançará sua candidatura, até o dia seguinte ao do pleito (**2ª parte**).

Acerca das partes, pode-se afirmar que:

- (A) Assim como a 1ª parte está correta, tem-se que a 2ª parte também está.
- (B) Enquanto a 1ª parte está correta, sabe-se que a 2ª parte não está.
- (C) Assim como a 1ª parte está incorreta, tem-se que a 2ª parte também está.
- (D) Enquanto a 1ª parte está incorreta, sabe-se que a 2ª parte não está.

FUNDAMENTOS DA EDUCAÇÃO

Questão 21. Considerando o que determina a Lei que dispõe sobre o Estatuto da Criança e do Adolescente (Lei n. 8.069/1990), a respeito da educação, analise as partes que seguem:

É dever dos pais ou responsáveis participar da elaboração das propostas pedagógicas da instituição de ensino. (1ª parte). É direito da criança e do adolescente a participação em entidades estudantis. (2ª parte). É dever da instituição de ensino, clubes e agremiações recreativas e de estabelecimentos congêneres assegurar medidas de conscientização, prevenção e enfrentamento ao uso ou dependência de drogas ilícitas. (3ª parte).

Está(ão) CORRETA(S):

- (A) A 1ª, a 2ª e a 3ª partes.
- (B) Apenas a 1ª e a 2ª partes.
- (C) Apenas a 2ª e a 3ª partes.
- (D) Apenas a 3ª parte.

Questão 22. Na obra *Formação reflexiva de professores: estratégias de supervisão*, a reflexão é concebida como um processo dinâmico de reconstrução do saber a partir da análise da experiência docente. Nesse sentido, são aspectos que estruturam a prática reflexiva, EXCETO:

- (A) O distanciamento analítico para a compreensão e o aprimoramento da própria ação.
- (B) O diálogo sistemático entre os aportes teóricos e a experiência pedagógica vivida.
- (C) A adoção de técnicas didáticas invariáveis para organizar as situações educativas.
- (D) O questionamento constante sobre os efeitos e os resultados do próprio trabalho.

Questão 23. No contexto histórico da educação, o pensamento pedagógico da Escola Nova buscou reorganizar o ensino a partir da atividade do aluno e de sua relação com a realidade vivida. Nesse período, destacam-se diversos métodos de ensino, como o método dos centros de interesse e o método dos projetos, ambos visando experiências significativas no processo educativo e com centralidade no aluno, mas com uma distinção central. A respeito dessa distinção, assinale a alternativa CORRETA.

- (A) O método de projetos visa à realização de algo com finalidade prática definida ou resolução de problema, enquanto os centros de interesse organizam o ensino em torno dos interesses do aluno, sem se orientar por uma realização concreta final.
- (B) O método de projetos baseia-se na memorização de fatos históricos, enquanto os centros de interesse exigem a fragmentação do currículo em disciplinas isoladas.
- (C) O método de projetos caracteriza-se pela organização espontânea dos conteúdos sem direcionamento pedagógico, ao passo que os centros de interesse seguem sequência fixa de conteúdos disciplinares.
- (D) O método de projetos é uma estratégia de ensino individualizado, enquanto os centros de interesse organizam conteúdos para grandes grupos de alunos e exames de larga escala.

Questão 24. De acordo com a Lei de Diretrizes e Bases da Educação Nacional (Lei n. 9.394/1996), assinale a alternativa CORRETA.

- (A) O controle de frequência do aluno fica a cargo dos pais ou responsáveis, conforme o disposto no regimento do respectivo sistema de ensino.
- (B) A educação escolar compõe-se de educação básica e educação superior.
- (C) A reclassificação de alunos, inclusive daqueles sem escolarização anterior, é competência exclusiva dos órgãos normativos do sistema de ensino, sendo vedada à escola a realização de avaliação própria para esse fim.
- (D) A educação básica somente poderá organizar-se em séries anuais ou períodos semestrais.

Questão 25. Conforme a perspectiva defendida por Celso Vasconcellos na obra *Avaliação: Concepção dialética-libertadora do processo de avaliação escolar*, é CORRETO afirmar que, na avaliação da aprendizagem, a nota:

- (A) Consiste na síntese objetiva que valida a eficácia do ensino, tornando prescindível a observação contínua do professor.
- (B) Assegura a isonomia do processo educativo ao padronizar o desempenho dos alunos sob critérios quantitativos.
- (C) Atua como o indicador primordial para mensurar a qualidade da prática pedagógica e a assimilação dos conteúdos programáticos.
- (D) Representa um registro formal do processo avaliativo que não substitui o acompanhamento qualitativo do percurso de aprendizagem.

Questão 26. De acordo com o método de formação da consciência crítica de Paulo Freire, no contexto da educação popular e da alfabetização de jovens e adultos, três momentos articulados se voltam à leitura da realidade vivida pelos educandos e à sua transformação. A respeito desses momentos, analise as afirmativas que seguem, julgando-as V, se Verdadeiras, ou F, se Falsas:

- () Na etapa de investigação, identifica-se o universo vocabular, as palavras e os temas geradores da vida cotidiana nos educandos.
- () Na etapa de tematização, são codificados e decodificados os temas levantados, favorecendo sua compreensão em uma perspectiva crítica e social.
- () Na etapa de problematização, analisam-se os limites, as possibilidades e as contradições das situações existenciais concretas, com vistas à práxis transformadora.

Qual alternativa preenche, CORRETAMENTE, de cima para baixo, os parênteses acima?

- (A) F – V – V.
- (B) V – V – V.
- (C) F – F – F.
- (D) V – F – V.

Questão 27. A respeito dos princípios que fundamentam a gestão democrática no âmbito escolar, de acordo com as diretrizes educacionais vigentes, analise as afirmativas que seguem:

- I. A participação de pais, professores, alunos e funcionários nas decisões escolares fortalece os processos de corresponsabilidade institucional.
- II. O processo democrático implica a criação de espaços para diálogo e a transparência nas informações de interesse coletivo.
- III. A participação coletiva permite que as decisões reflitam as necessidades e valores da comunidade escolar.

É CORRETO o que se afirma em:

- (A) I e II, apenas.
- (B) I, II e III.
- (C) II e III, apenas.
- (D) I e III, apenas.

Questão 28. De acordo com a teoria dos estágios do desenvolvimento cognitivo de Jean Piaget, no estágio operacional-concreto, a criança já realiza operações lógicas. No entanto, no estágio operacional formal, tais operações passam a apresentar uma característica que as diferencia do estágio anterior. É CORRETO afirmar que essa característica é:

- (A) A dependência do raciocínio daquilo que é imediatamente observável na experiência concreta.
- (B) A necessidade de apoio perceptivo para a estruturação do raciocínio.
- (C) A capacidade de raciocinar sobre hipóteses e proposições abstratas.
- (D) A vinculação do pensamento a fatos observáveis na realidade imediata.

Questão 29. Considerando os elementos da prática pedagógica no contexto das metodologias ativas, é CORRETO afirmar que:

- (A) O processo de aprendizagem deve ser responsabilidade do professor, cabendo aos alunos acompanhar as etapas previamente definidas para o desenvolvimento das atividades.
- (B) O conteúdo curricular deve priorizar os interesses do professor, pois a eficácia da mediação docente depende da manutenção do controle diretivo sobre as etapas da aula.
- (C) A avaliação da aprendizagem deve se concentrar nos resultados alcançados ao final das atividades, em razão da autonomia desenvolvida pelos estudantes ao longo do processo.
- (D) Os ambientes de estudo devem ser organizados de modo a estimular a autonomia e a responsabilidade dos alunos sobre o próprio processo de aprendizagem.

Questão 30. No campo das teorias da aprendizagem, os enfoques teóricos abordam de maneiras distintas o modo como o estudante organiza internamente as informações, interpreta situações novas e mobiliza conhecimentos prévios para atribuir sentido ao que aprende. Considerando isso, avalie as asserções a seguir e a relação proposta entre elas:

- I. Na perspectiva cognitivista, a aprendizagem envolve a construção e a reorganização de significados pelo sujeito que aprende, em interação com informações, experiências e contextos sociais.

PORQUE

- II. Para o enfoque cognitivista, o conhecimento não resulta apenas da recepção de estímulos externos, mas também da maneira como o sujeito processa, interpreta e relaciona cognitivamente aquilo que aprende.

A respeito dessas asserções, pode-se afirmar que:

- (A) As asserções I e II são proposições verdadeiras, e a II é uma justificativa correta da I.
- (B) As asserções I e II são proposições verdadeiras, mas a II não é uma justificativa correta da I.
- (C) A asserção I é uma proposição verdadeira, e a II é uma proposição falsa.
- (D) A asserção I é uma proposição falsa, e a II é uma proposição verdadeira.

CONHECIMENTOS ESPECÍFICOS

Questão 31. As organelas são pequenos órgãos das células, cada qual com sua morfologia e função. Em relação às organelas celulares, é CORRETO afirmar que:

- (A) O retículo endoplasmático liso é responsável pelo metabolismo e degradação de xenobióticos e produtos biossintéticos endógenos.
- (B) O retículo endoplasmático rugoso é responsável pela degradação de xenobióticos e produtos biossintéticos endógenos, além do metabolismo de ácidos graxos.
- (C) O Complexo de Golgi tem funções relacionadas a glicogênólise e regulação da concentração de Ca^{2+} .
- (D) Os ribossomos são responsáveis pela degradação da glicose durante o processo de glicólise no citosol.

Questão 32. A divisão das células é um requisito para todas as formas de vida, uma vez que uma célula dá origem a outras, sendo denominada de ciclo celular. Em relação a isso, é CORRETO afirmar que a duplicação do material genético:

- (A) Denomina-se replicação, ocorrendo na fase S.
- (B) Denomina-se tradução, ocorrendo na fase S.
- (C) Denomina-se replicação, ocorrendo na fase M.
- (D) Denomina-se tradução, ocorrendo na fase M.

Questão 33. Relacionado à histologia do tecido conjuntivo ósseo, analise as assertivas abaixo:

- I. Osteoblastos são os principais responsáveis pela formação de osso em decorrência de sua atividade de síntese e secreção do componente orgânico da matriz óssea.
- II. A matriz óssea é constituída de um componente orgânico e de um componente inorgânico.
- III. O pericárdio consiste em uma camada de tecido conjuntivo denso firmemente aderida ao osso.

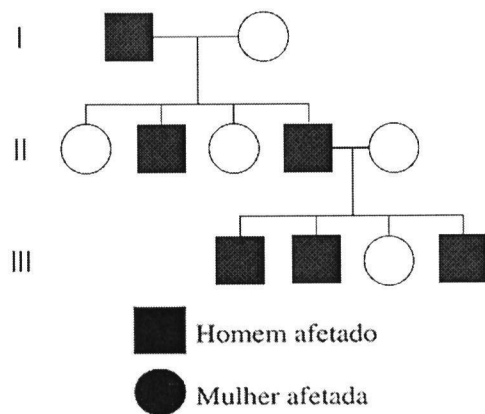
Estão CORRETAS:

- (A) I, II e III.
- (B) I e III, apenas.
- (C) I e II, apenas.
- (D) II e III, apenas.

Questão 34. As plantas com sementes têm vários tipos de movimentos ou respostas de crescimento aos estímulos externos. Quando a planta realiza uma resposta ao contato com um objeto sólido, denomina-se:

- (A) Hidrotropismo.
- (B) Tigmotropismo.
- (C) Gravitropismo.
- (D) Fototropismo.

Questão 35. Avalie a imagem a seguir:



Com base no heredograma acima, é CORRETO afirmar que:

- (A) A herança dominante está relacionada ao cromossomo X.
- (B) A herança recessiva está ligada ao cromossomo X.
- (C) A herança está relacionada ao cromossomo Y.
- (D) Pais não afetados sempre geram filhos afetados.

Questão 36. A entrada da água por uma miríade de poros diminutos reflete-se no nome do filo. Uma esponja usa uma célula do colarinho flagelada para movimentar a água, denominada:

- (A) Quitinócito.
- (B) Coanócito.
- (C) Pinacócito.
- (D) Coanoderme.

Questão 37. Entre os que apoiaram a evolução, poucos tiveram uma reputação solidificada como Jean-Baptiste de Lamarck. Relacionado a Lamarck, avalie as assertivas abaixo:

- I. As ideias de Lamarck tratavam das três questões da evolução: o fato, a trajetória e o mecanismo.
- II. Quando os ambientes ou comportamentos se modificavam, um animal desenvolvia novas necessidades para satisfazer as demandas impostas pelo ambiente.
- III. Uma vez adquiridas as novas habilidades, essas características não passavam para a prole.
- IV. As novas estruturas (mutações) são desenvolvidas devido à pressão do ambiente.

Estão CORRETAS:

- (A) I, II, III e IV.
- (B) Somente I, II e III.
- (C) Somente I e II.
- (D) Somente III e IV.

Questão 38. Com mais de 10.500 espécies, coletivamente distribuídas por quase toda a Terra, as aves superam em número qualquer outro grupo de vertebrados, exceto os peixes. Relacionado às penas das aves, é CORRETO afirmar que:

- (A) Assim como um pelo de mamífero, quando completamente desenvolvida, uma pena é uma estrutura morta.
- (B) Assim como a escama de um réptil, as quais são análogas, uma pena se desenvolve de um espessamento da derme que recobre um núcleo dérmico nutritor.
- (C) Nas penas, não ocorre a troca, ou muda, das penas, sendo um processo único no desenvolvimento.
- (D) Todas as aves mudam as penas, no mínimo, duas vezes por ano, normalmente no fim do verão após a estação de nidificação.

Questão 39. Na ecologia básica, relacionado aos sistemas de teias alimentares, define-se espécies-chave como:

- (A) Espécies predadoras do topo de cadeia alimentar, que, quando extintas, desencadeiam alterações irreversíveis em toda a teia alimentar.
- (B) Espécies cuja remoção produz um efeito significativo (extinção ou uma grande mudança na densidade), podendo afetar toda a teia alimentar.
- (C) Espécies que correspondem ao organismo com maior biomassa, sendo responsáveis pelo fluxo energético da teia alimentar.
- (D) Os produtores da teia alimentar, pois produzem toda a energia utilizada pelos demais organismos do ecossistema.

Questão 40. Desertos são biomas com características extremas, principalmente em relação à sua aridez. Relacionado a esse bioma, é CORRETO afirmar que:

- (A) Os grandes desertos do mundo estão localizados fora da zona equatorial e em zonas de alta pressão atmosférica que ladeiam os trópicos a cerca de 30° de latitude norte e 30° de latitude sul.
- (B) O deserto do Kalahari, que se estende por toda a faixa da costa atlântica da África até a península arábica, é o maior deserto do mundo.
- (C) No deserto de Atacama, da costa do Peru e o norte do Chile, a média de precipitação pluvial é, em média, 50 cm por ano.
- (D) Para as plantas, a solução para a escassez de água é a estratégia de crescimento diário, sobrevivendo às épocas secas, como sementes que germinam sem utilização das chuvas.